

Tandresorption hos katte

Specialdyrlæge Jens Ruhnu
www.tanddyreklubben.dk

Dette er den tredje artikel af fem om sygdomme i munden hos vores katte.

Kært barn har mange navne, således også denne sygdom; katte-karies, FORL, Neck-Lesions og flere andre. Den (for tiden) korrekte betegnelse er Tandresorptioner (Tooth Resorptions), forkortet TR. Kattekaries er et forkert udtryk, da karies som vi kender det hos mennesker slet ikke findes hos katte. Neck-Lesions blev brugt som betegnelse for sygdommen tidligere, da sygdommen, når den bliver synlig for det blotte øje, ligger ved tandkøds-kanten altså tandhalsen. Dette selvom sygdommen starter i rødderne. FORL er en forkortelse for Feline Odontoclastic Resorptive Lesions, der egentlig betyder kattens tandnedbrydende læsioner forårsaget af tandspisende

celler. Dette er en fin betegnelse for nogle af læsionerne, men ikke dem alle. Derfor valgte man i 2007 at kalde læsionerne for TR, der er en bredere og mere generel betegnelse.

Sygdommen er meget udbredt og derfor også velundersøgt. Alligevel ved man ikke hvorfor kattene udvikler TR.

Man har vist at katte, der har TR i nogle tænder, også er mere disponerede for sygdommen i resten af tænderne. Det er fordi cementum-laget, der dækker rødderne er dårligere opbygget. Desuden tyder nogle undersøgelser på, at for meget D-vitamin i foderet også kan øge forekomsten af TR. Der er dog ikke en enkelt faktor som helt kan forklare forekomsten af TR.



TR i den forreste kindtand

Diverse studier viser, at forekomsten af TR ligger mellem 20 % og 70 %. Populært sagt kan man sige at cirka halvdelen af alle katte lider af TR.

Langt de fleste af TR antages at være meget smertefulde. Man skal dog ikke forvente, at kattene viser symptomer på smerten. Derfor er det vigtigt at undersøge katten jævnlige. Lad dyrlægen vurdere om der er tegn på TR når I er til det årlige eftersyn.

For at være sikker på om tænderne er angrebet af TR, må man tage tandrøntgenbilleder af tænderne.

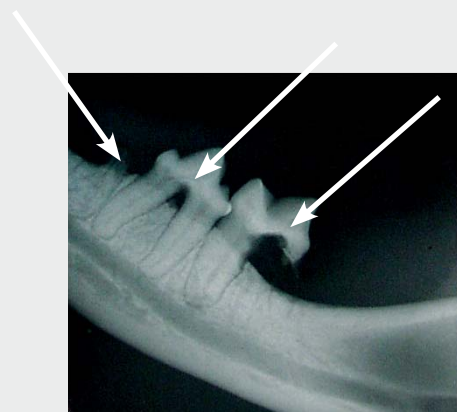
Hvis en kat har en synlig TR i en tand, vil der være en stor risiko for at flere tænder er angrebet. Det er derfor ikke nok bare at trække tanden ud. Man er nødt til at tage røntgenbilleder af alle tænderne for at vurdere hver enkelt tand og trække de angrebne tænder ud.

Man har tidligere forsøgt at behandle de angrebne tænder, men uden held. Så i dag er den eneste anbefalede behandling at trække tænder med TR ud.

Hvis man har en kat uden synlige tegn på TR kan den jo godt have TR alligevel. Hvordan véd jeg så om min kat har TR? Den eneste måde er røntgenbilleder, men undersøgelser har vist, at hvis der ikke er synlige tegn på TR og man tager to røntgenbilleder, et af hver underkæbegren, og der dér ikke findes TR, så kan man med 90 % sikkerhed sige at katten ikke har TR. Det er fordi netop disse tænder er de hyppigst angrebne.

Finder man bare én TR, må man tage røntgen af alle tænderne (8-10 billeder).

Synlige TR ses som regel ved tandkødsanten, hvor tandkødet bliver mere rødt og eventuelt vokser lidt op over tanden. Når man kradser på tandkronen, kan man nogle gange i nærheden af tandhalsen



Forreste tand næsten væk, mindre læsion mellem rødder på 2. tand og stor læsion på bageste tand

mærke at tandens overflade er ru og lidt "musegnavet".

På røntgenbilledet ses TR som en nedsat røntgen-tæthed i det område af tanden, der er angrebet. Desuden forsvinder periodontalspalten i det område. Det periodontale ligament, der forbinder rødderne og kæbeknoglen, ses på røntgen som en mørk streg – periodontalspalten. Når rødderne angribes af TR, forsvinder denne mørke streg.

Efterhånden som TR udvikles i tanden nedbrydes mere og mere af tandens substans og i grelle tilfælde kan rødderne være næsten helt væk. Der hvor rødderne har siddet, danner kroppen så noget der minder om knoglevæv som erstatning. På røntgen ser man knoglen og en skygge der hvor roden var. Dette kaldes spøgelsesrødder (ghost roots).

Røntgenbillederne bruges også til at sikre korrekt udtrækning af tænderne. Det er ikke korrekt at efterlade dele af rødderne i kæben. Hvis rødderne er helt væk og erstattet af knoglevæv, risikerer man til gengæld at brække kæben, hvis man prøver at trække rødder, der ikke findes, ud.

Når tænderne er trukket ud, skal hullerne lukkes. Dette gøres ved at sy tandkødet henover hullet.

Katte der tidligere er behandlet for TR, bør undersøges for yderligere læsioner mindst en gang årligt.